

## Памятка по недопущению заноса и распространения вируса высокопатогенного гриппа птиц



**ГРИПП ПТИЦ** - это острая инфекционная болезнь птиц, которая характеризуется поражением дыхательных путей, пищеварительной системы и высокой летальностью.

К гриппу восприимчивы все виды птиц в т.ч. домашние, дикие, экзотические и декоративные птицы, а также свиньи, лошади, хорьки, мыши, кошки, собаки, иные позвоночные и человек.

**Источник инфекции** – больные и переболевшие птицы.

Грипп птиц не вызывает массового заболевания диких птиц и может протекать у них бессимптомно, однако среди домашних птиц может вызывать тяжелое заболевание и 100% гибель.

**Основным источником вируса** в природе являются водоплавающие птицы, которые переносят вирус в кишечнике и выделяют его в окружающую среду со слюной и пометом, при этом никаких видимых клинических признаков заболевания у самих птиц вирус не вызывает!

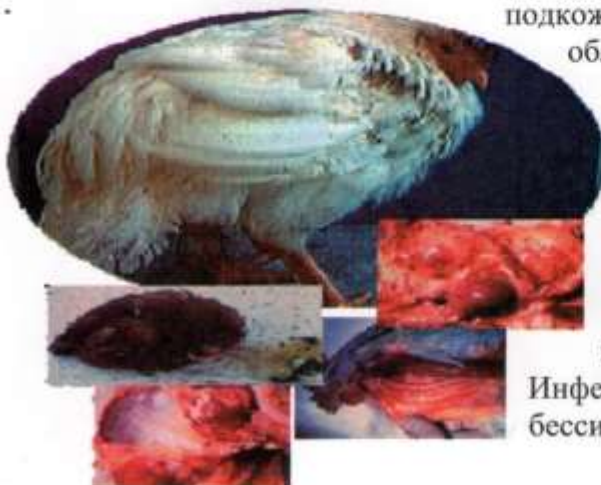
**ВНИМАНИЕ! Вирусы гриппа птиц способны инфицировать людей и вызывать у них болезнь различной степени тяжести вплоть до смертельной!!!**

**Заражение человека и домашней птицы** происходит при тесном контакте с инфицированной и мертвой дикой или домашней птицей. В ряде случаев возможно заражение человека при употреблении в пищу мяса и яиц больных птиц без достаточной термической обработки!!!

Выделения зараженных птиц, попадая на растения, в воздух, в воду, могут заразить человека и здоровую птицу через воду при питье и купании, а также воздушно-капельным, воздушно-пылевым путем и через грязные руки!!!

Вирус гриппа очень устойчив во внешней среде - в тушках мертвых птиц он может жить до одного года, длительно сохраняется в тканях, фекалиях и воде.

**Клинические признаки:** отмечается угнетенное состояние, сонливость, истечение тягучей слизи из клюва, конъюнктивит, повышение температуры тела, диарея, отеки подкожной клетчатки в области головы, шеи, груди, отек гортани, цианоз (синюшность) гребня, бородак и лап, шаткость походки, судороги, парезы и параличи. У кур несущек резко снижается продуктивность. Гибель птицы наступает в течение 24- 72 часов.



Инфекция среди домашней птицы может быть бессимптомной или вызывать уменьшения

яйценоскости и заболевания дыхательной системы, а также протекать в молниеносной форме, вызывая быструю гибель птицы без каких-либо признаков.

#### **Клинические признаки у человека при заболевании гриппом птиц:**

От заражения до первых признаков заболевания может пройти от нескольких часов до 5 дней. Заболевание начинается с озноба, повышения температуры до 38°C и выше, мышечных и головных болей, болей в горле. Возможен водянистый жидкий стул, многократная рвота. Через 2-3 дня появляется затрудненное дыхание, влажный кашель, часто с примесью крови. Опасен такой вирус тем, что он очень быстро может привести к пневмонии, а кроме того, может давать тяжелые осложнения на сердце и почки, поражает головной мозг.

#### **Для профилактики заражения птицы гриппом необходимо:**

- Соблюдать санитарно-гигиенических, ветеринарно-санитарных правил и норм содержания;
- не допускать выгула (выхода) домашней птицы за пределами дворовой территории, исключить контакт домашней птицы с дикими птицами, особенно водоплавающими;
- осуществлять куплю-продажу домашней и декоративной птицы в местах санкционированной торговли только при наличии ветеринарных сопроводительных документов;
- обеспечить засечивание окон и дверей, исключающее возможность попадания дикой и синантропной птицы в помещения для хранения кормов и содержания птицы;
- хранить корма для домашней и декоративной птицы в плотно закрытых водонепроницаемых емкостях, недоступных для контакта с дикой птицей. Пищевые отходы перед скармливанием необходимо прокипятить;
- убой домашней птицы, предназначенной для реализации в торговле, должен осуществляться на специализированных предприятиях;
- соблюдать правила личной гигиены;
- периодически проводить дезинфекцию предварительно очищенных помещений и инвентаря.



**При обнаружении трупов птицы или выявлении больной птицы на улице, в личных подсобных хозяйствах необходимо незамедлительно сообщать в государственную ветеринарную службу района по месту обнаружения птицы в целях проведения необходимых мероприятий по исследованию птицы на грипп.**

**ПОМНИТЕ! Смертность поголовья птицы может достигать 100%**



Управление ветеринарии Республики Башкортостан  
Телефон горячей линии (347) 218-10-18, (347) 218-10-16

Информация о телефонах и адресах районных и городских ветеринарных станций расположена на сайте Управления ветеринарии РБ <https://veterinary.bashkortostan.ru>

- обо всех случаях заболевания и падежа домашней птицы, а также при обнаружении мест массовой гибели дикой птицы на полях, в лесах и других местах, необходимо незамедлительно сообщить в ветеринарную службу;

- соблюдать правила личной безопасности и гигиены.

### **МЕРЫ БОРЬБЫ**

Больную подозрительную по заболеванию птицу убивают бескровным методом и сжигают, проводят очистку и дезинфекцию зданий и оборудования, помет уничтожают. Осуществляют комплекс противозооотических мероприятий в соответствии с Правилами по борьбе с гриппом птиц.

## **Управление ветеринарии Республики Башкортостан**



## **Высокопатогенный грипп птиц**



Бесплатный номер горячей линии  
**ГОСУДАРСТВЕННОЙ  
ВЕТЕРИНАРНОЙ СЛУЖБЫ  
РЕСПУБЛИКИ БАШКОРТОСТАН**  
**8-800-77-55-828**

Башкирская  
научно-производственная  
ветеринарная лаборатория

**8 (347) 223-06-29**

**8 (347) 223-06-49**

### **ГРИПП ПТИЦ**

Острая инфекционная, особо опасная болезнь, передаваемая человеку от животных, возбудителем которой является вирус типа А. К гриппу восприимчивы все виды птиц, в т.ч. куры, индейки, утки, фазаны, цесарки, перепела, глухари и практически все другие виды синантропных, диких экзотических и декоративных птиц, а также свиньи, лошади, хорьки, мыши, собаки, кошки, иные позвоночные и человек. Грипп птиц не вызывает массового заболевания диких птиц и протекает у них бессимптомно, однако среди домашних птиц может вызывать тяжелое заболевание и гибель.

### **ИСТОЧНИК ИНФЕКЦИИ**

Больные и переболевшие, а также находящиеся в инкубационном периоде птицы. Факторы передачи - пух, перо, подстилка, трупы и тушки убитых птиц, загрязненное оборудование и инвентарь, корма, транспорт, персонал, грызуны, насекомые, дикие птицы.

### **ИНКУБАЦИОННЫЙ ПЕРИОД**

1-5 суток.

### **КЛИНИЧЕСКИЕ ПРИЗНАКИ:**

- сверхострое течение - внезапная гибель птиц без проявления каких-либо признаков болезни;

- острое течение - угнетенное состояние, сонливость, истечение тягучей слизи из клюва, конъюнктивит, повышение температуры тела, диарея, отеки подкожной клетчатки в области головы, шеи, груди, отек гортани, цианоз (синюшность) гребня, бородак и лап, шаткость походки, судороги, парезы и параличи.

У кур-несушек - резко снижается продуктивность (вплоть до полного прекращения яйценоскости). Смертность может достигать 100%.

У водоплавающих птиц - при заражении высоковирулентными штаммами нарушение координации движений, искривление и заворот шеи, иногда развивается помутнение роговицы глаз. Болезнь может протекать бессимптомно, птицы длительное время остаются вирусоносителями.

### **ПАТОЛОГОАНАТОМИЧЕСКИЕ ИЗМЕНЕНИЯ**

Студенистые инфильтраты желтовато-красного цвета в подкожной клетчатке, скопление экссудата в грудобрюшной и перикардиальной полостях, Кровоизлияния на серозных и слизистых покровах, сердце печени. Оболочки головного мозга гиперемизированы, с пятнистыми кровоизлияниями, печень, брыжейка и серозные оболочки кишечника застойно гиперемизированы.

### **ПРОФИЛАКТИКА:**

- недопущение заноса возбудителя инфекции;

- соблюдение режима хозяйства закрытого типа, организация безвыгульного содержания птицы;

- завоз птицы и инкубационного яйца - только из благополучных по птичьему гриппу регионов и хозяйств;

- обеспечение должных санитарных условий содержания домашней птицы;

- использование только качественных и безопасных кормов для птиц подвергнутых термической обработке (проварка, запаривание);